

雄性外生殖器：第8背板端缘中部“U”形凹入（凹刻窄），基缘两侧呈指状突出；第8腹板端缘整个呈弧形浅凹（两侧圆），并沿凹入边缘呈月牙状增厚，基缘中部呈指状突出；背兜窄；爪形突相对短粗，末端较尖；颚形突窄，宽度与爪形突相当，末端圆而有细齿；抱器瓣狭长，中部有1枚瘤状突起，末端只有1枚大刺突；阳茎端基环短宽，端缘两侧稍突出；阳茎短粗，由基部向端部逐渐变细到2/3处，端部1/3又膨大，并有1列小齿突；囊形突中等长。

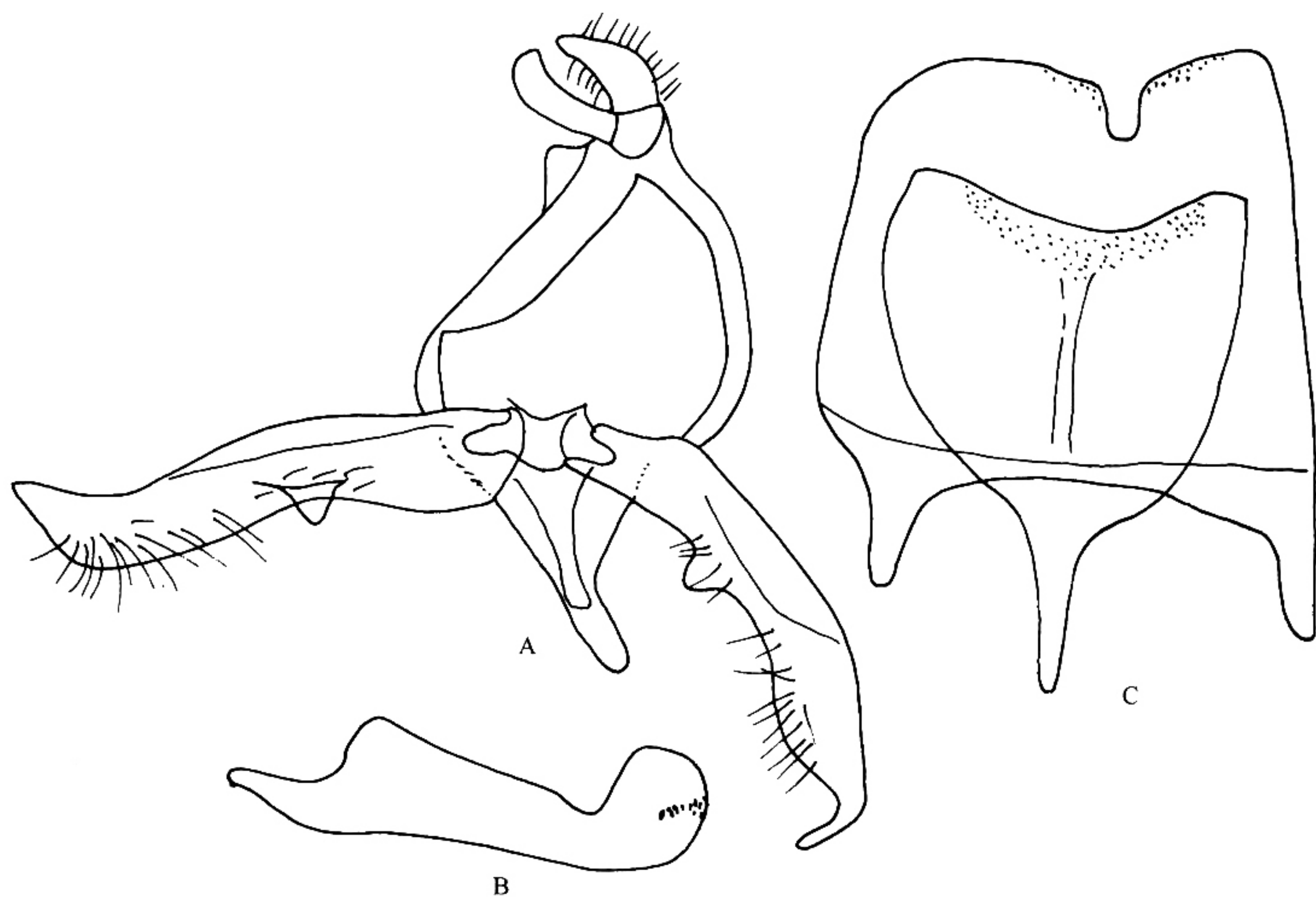


图 200 斯胯舟蛾 *Syntypistis spitzeri* (Schintlmeister)

A. 雄性外生殖器；B. 阳茎；C. 第8腹板

观察标本：江西九连山，1 ♂，1977. V. 20；云南屏边大围山 1500 m，1 ♂，1956. VI. 19；广西苗儿山九牛场 1100 m，1 ♂，1985. VII. 13，金秀林海山庄 1100 m，1 ♂，2000. VII. 2。

分布：江西（九连山）、广西（苗儿山、金秀）、云南（屏边）；越南。

(189) 主胯舟蛾 *Syntypistis jupiter* (Schintlmeister, 1997) (图 201)

Quadricalcarifera jupiter Schintlmeister, 1997, *Entomofauna Suppl.* 9: 93.

Syntypistis jupiteri (Schintlmeister): Schintlmeister et Fang, 2001, *Neue Ent. Nachr.* 50: 51.

翅展 ♂ 48~52 mm, ♀ 58~61 mm。头部与胸部有灰色毛，胸部中央有 1 条浅色

纹。腹部棕褐色。前翅浅棕褐色，花纹黑褐带绿色；中部前缘有1个浅色斑；内外线间有1个小灰斑；亚端线波状。后翅浅褐色，前缘有3条纹，其中外线隐约延伸到后缘。

雄性外生殖器：第8背板端缘弧形外拱，基缘两侧微突出；第8腹板宽，端缘几乎直，基缘中部角状向前突出；爪形突较长，末端钝；颚形突基部宽，端部略比爪形突宽，末端钝；抱器瓣相对短，末端有1大1小两个刺突；阳茎端基环长，尾缘两侧突出；阳茎细长，末端尖；囊形突短，末端尖。

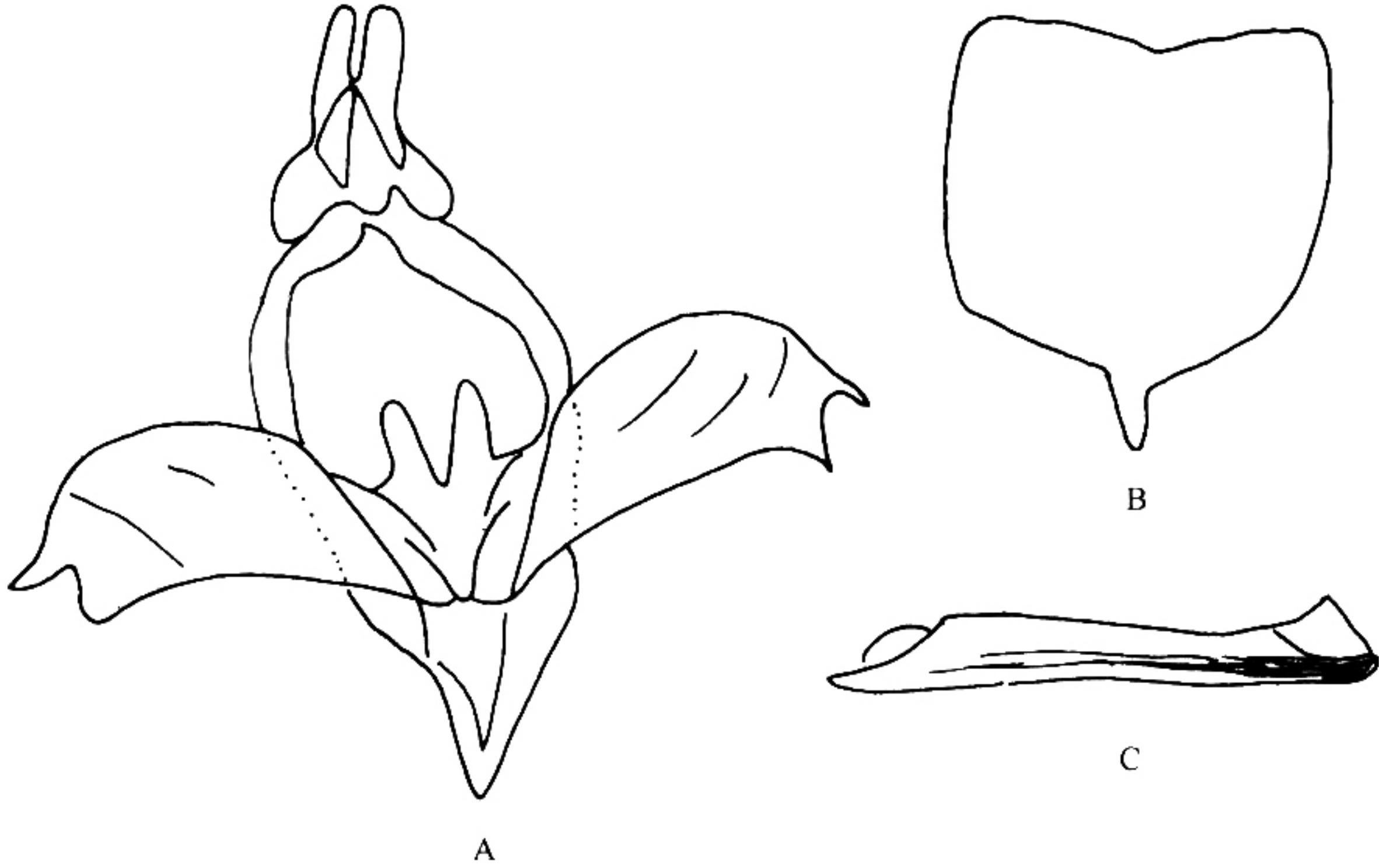


图 201 *Syntypistis jupiter* (Schintlmeister)

A. 雄性外生殖器；B. 第8腹板；C. 阳茎

观察标本：海南尖峰岭，1 ♂，1982. VI .14；云南昆明 2000 m，1 ♂，1980. VIII .12。

分布：海南（尖峰岭）、云南（昆明）；印度（阿萨姆），越南，泰国。

(190) 荫胯舟蛾 *Syntypistis umbrosa* (Matsumura, 1927) (图 202, 图版IV: 4)

Quadricalcarifera umbrosa Matsumura, 1927, *J. coll. Agr. Hokkaido imp. Univ.* **19**: 6.

Syntypistis umbrosa (Matsumura): Schintlmeister et Fang, 2001, *Neue Ent. Nachr.* **50**: 51.

Desmeocraera okurai Okano, 1960, *Ann. Rep. Gakugei Fac. Iwate Univ.* **16**: 14.

翅展♂46 mm，♀54~62 mm。雌雄异型。雄蛾前翅灰褐色，散布暗墨绿色鳞片；内线与外线为不明显的波状褐色纹；亚端线波状，不明显。雌蛾斑纹类似白花胯舟蛾 (*S. comatus*)，但中部的大斑为灰褐与灰白色混杂，故与底色的对比不明显；底色形成2个大的暗褐带绿色斑，一个在前缘外1/2到近翅顶，呈倒置扁钟罩形，另一个从基部沿后缘向外伸至后角；端线隐约可见，暗褐色锯齿形；脉端缘毛灰白色，其余暗褐色。